

**Actualización nº 77. Enfermedad por el coronavirus (COVID-19). 16.04.2020** *(datos consolidados a las 21:00 horas del 15.04.2020)*  
**SITUACIÓN EN ESPAÑA**

En España, hasta el momento se han notificado un total de 182.816 casos confirmados de COVID-19, 19.130 fallecidos y 74.797 curados (Tabla 1, Tabla 2, Figura 1, Figura 2 y Figura 3).

**Tabla 1.** Casos de COVID-19 confirmados, totales y nuevos, así como desglose por tipo de prueba (PCR y test rápidos de anticuerpos) de los casos confirmados acumulados e incidencia acumulada (IA) en los últimos 14 días por Comunidades Autónomas en España, 16.04.2020 (datos consolidados a las 21:00 horas del 15.04.2020).

CCAA	Confirmados		Confirmados		IA (14 d.)
	Total	Nuevos	PCR	Test rápidos de anticuerpos	
Andalucía	<b>10.807</b>	212	10592	215	45,58
Aragón	<b>4.566</b>	228	4411	155	141,44
Asturias	<b>2.170</b>	74	2081	89*	76,85
Baleares	<b>1.637</b>	31			37,67
Canarias	<b>1.988</b>	13	1988		25,26
Cantabria	<b>1.845</b>	22			99,30
Castilla La Mancha	<b>15.151</b>	471			367,41
Castilla y León	<b>14.380</b>	683			292,76
Cataluña	<b>37.354</b>	849			202,60
Ceuta	<b>100</b>	2	98	2	53,08
C. Valenciana	<b>9.615</b>	191			66,09
Extremadura	<b>2.881</b>	119	2581	300	97,78
Galicia	<b>7.873</b>	165			112,28
Madrid	<b>50.694</b>	1.168			278,22
Melilla	<b>103</b>	1	103		47,41
Murcia	<b>1.598</b>	78	1424	174	34,41
Navarra	<b>4.348</b>	102			254,66
País Vasco	<b>11.790</b>	315			202,60
La Rioja	<b>3.916</b>	459	3539	377	578,60
<b>ESPAÑA</b>	<b>182.816</b>	<b>5.183</b>			<b>154,34</b>

\*Asturias ha notificado 39 positivos por test rápido y 50 casos por ELISA.

**Tabla 2.** Casos de COVID-19 que han precisado hospitalización, ingreso en UCI, fallecidos por Comunidades Autónomas en España, 16.04.2020 (datos consolidados a las 21:00 horas del 15.04.2020).

CCAA	Casos que han precisado hospitalización		Casos que han ingresado en UCI		Fallecidos		Curados	
	Total	Nuevos	Total	Nuevos	Total	Nuevos	Total	Nuevos
Andalucía	5.226	79	671	6	912	47	2.634	410
Aragón	2.108	102	291	9	543	29	1.087	75
Asturias	1.432	45	116	2	168	2	522	35
Baleares	872	15	152	3	131	6	918	37
Canarias	802	21	156	4	107	3	673	51
Cantabria	890	17	77	1	137	5	442	79
Castilla La Mancha	7.987	91	503	8	1.796	41	3.378	380
Castilla y León	6.449	143	307 <sup>‡</sup>		1.372	35	4.725	204
Cataluña	23.680	308	2.798	9	3.855	99	17.297	646
Ceuta	9	0	4	0	4	0	41	11
C. Valenciana	4.524	59	625	37	972	27	3.702	342
Extremadura	1.186	31	110	1	359	17	649	34
Galicia	2.494	23	123 <sup>‡</sup>		310	11	1.383	85
Madrid	9.653 <sup>‡</sup>		1.206 <sup>‡</sup>		6.877	153	28.491	1058
Melilla	43	0	3	0	2	0	27	3
Murcia	575	1	97	0	111	2	516	3
Navarra	1.752	21	124	0	261	9	845	37
País Vasco	5.863	113	478	7	956	54	5.813	385
La Rioja	1.207	25	75	0	257	11	1.654	72
<b>ESPAÑA</b>					<b>19.130</b>	<b>551</b>	<b>74.797</b>	<b>3.947</b>

**Aclaraciones de las Tablas 1 y 2:**

IA (14 d.): Incidencia acumulada (casos acumulados por 100.000 habitantes notificados en los últimos 14 días).

Los datos de las CCAA están en continua revisión y ciertas oscilaciones diarias pueden deberse a procesos de depuración de datos y no a variaciones reales acontecidas de un día a otro.

\* Los casos confirmados no provienen de la suma de pacientes hospitalizados, curados y fallecidos, ya que no son excluyentes. Pacientes fallecidos y curados pueden haber precisado hospitalización y por tanto computar en ambos grupos. Los pacientes que han precisado UCI también computan en los pacientes que han requerido hospitalización.  
 † Los datos de estas comunidades son datos de prevalencia (personas ingresadas a fecha de hoy). No reflejan el total de personas que han sido hospitalizadas o ingresadas en UCI a lo largo del periodo de notificación por lo que no se puede realizar el sumatorio de todas las personas que han requerido hospitalización o ingreso en UCI en España.  
 Fuente: elaboración propia

El incremento diario medio de la semana del 13 al 19 de abril es de 2,6% para casos confirmados, 1,7% para los casos que han precisado hospitalización, 1,5% para los que han ingresado en UCI y 3,0% para los fallecidos, suponiendo un descenso respecto a las semanas previas (Tabla 3).

**Tabla 3.** Evolución semanal de los incrementos diarios medios de casos nuevos, casos hospitalizados, casos con ingreso en UCI y fallecidos.

Incremento diario medio por semana	13/04/2020-19/04/2020	06/04/2020-12/04/2020	30/03/2020-05/04/2020	23/03/2020-29/03/2020	16/03/2020-22/03/2020
Fallecidos	<b>3,0%</b>	4%	9%	20%	38%
Ingresos en UCI	<b>1,5%</b>	2%	6%	16%	40%
Hospitalizaciones	<b>1,7%</b>	3%	7%	24%	34%
Casos confirmados	<b>2,6%</b>	3%	7%	15%	20%

\*Los incrementos de casos que han requerido hospitalización e ingreso en UCI se han calculado en base a los datos correspondientes a las Comunidades Autónomas que proporcionan datos acumulados permitiendo así calcular los casos nuevos diarios.

El grupo de edad donde se han registrado más defunciones dentro de los casos ha sido el de mayores de 70 años, concentrando más del 80% de los fallecidos tanto en hombres como en mujeres (Tabla 4).

**Tabla 4.** Distribución de casos hospitalizados, ingresados en UCI y fallecidos por grupos de edad y sexo información disponible\*. (datos consolidados a las 21:00 horas del 15.04.2020).

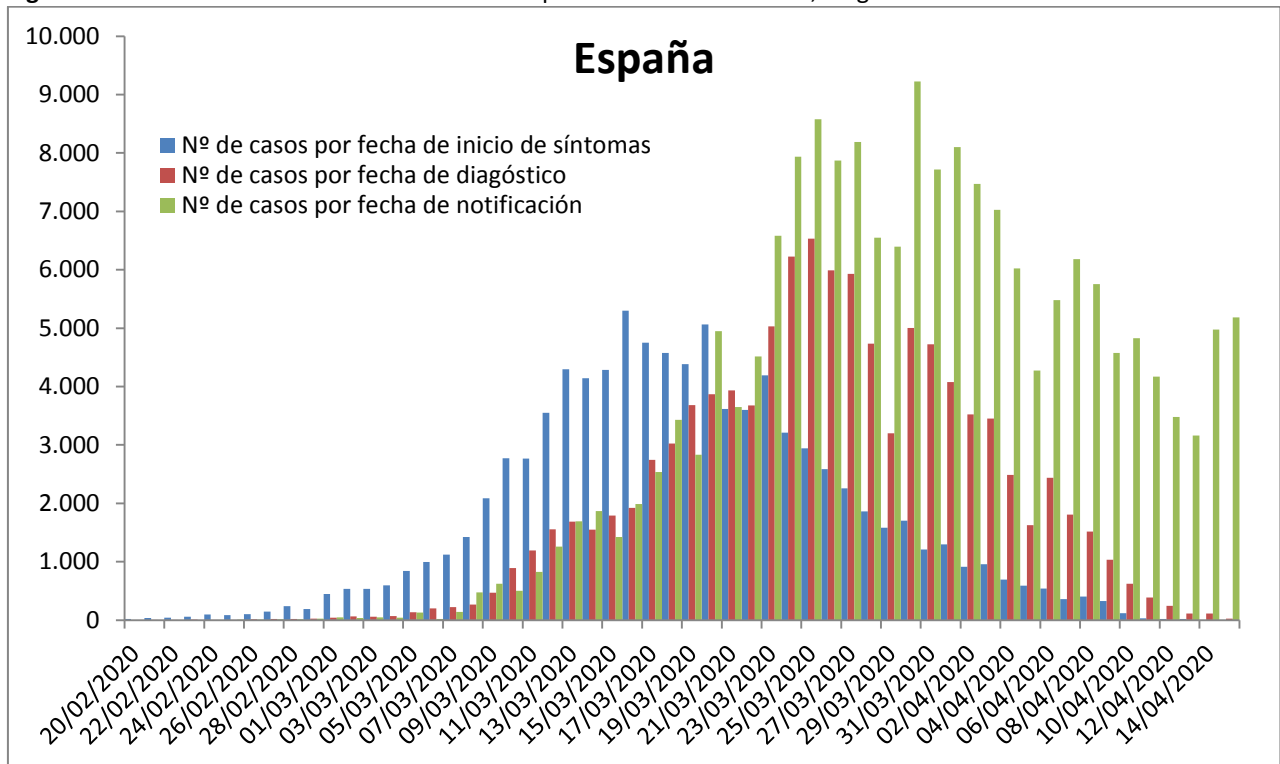
Grupo de edad (años)	Total							
	Confirmados n	Hospitalizados totales n %		UCI n %		Fallecidos n %		Letalidad(%)
0-9	423	151	0,3	19	0,4	1	0,0	0,2
10-19	734	143	0,2	7	0,1	2	0,0	0,3
20-29	6.763	958	1,6	54	1,1	19	0,2	0,3
30-39	12.466	2.490	4,1	176	3,5	37	0,3	0,3
40-49	19.536	5.737	9,5	452	8,9	116	1,1	0,6
50-59	24.471	9.408	15,6	990	19,5	312	2,9	1,3
60-69	21.249	12.033	20,0	1.644	32,4	958	8,9	4,5
70-79	20.287	14.406	23,9	1.546	30,5	2.868	26,6	14,1
80-89	19.317	11.684	19,4	169	3,3	4.528	42,0	23,4
90 y +	7.836	3.282	5,4	17	0,3	1.952	18,1	24,9
<b>Total</b>	<b>133.082</b>	<b>60.292</b>	<b>100%</b>	<b>5.074</b>	<b>100%</b>	<b>10.793</b>	<b>100%</b>	

Grupo de edad (años)	Mujeres							
	Confirmados n	Hospitalizados totales n %		UCI n %		Fallecidos n %		Letalidad(%)
0-9	199	63	0,2	1	0,0	1	0,0	0,5
10-19	392	77	0,3	2	0,1	1	0,0	0,3
20-29	4.428	488	1,9	19	0,8	5	0,1	0,1
30-39	7.623	1.172	4,6	48	2,0	16	0,4	0,2
40-49	10.990	2.296	9,0	115	4,8	42	1,0	0,4
50-59	13.434	3.760	14,8	240	9,9	102	2,4	0,8
60-69	9.858	4.688	18,4	410	16,9	282	6,5	2,9
70-79	8.664	5.682	22,3	681	28,1	850	19,7	9,8
80-89	10.328	5.380	21,1	648	26,8	1.902	44,1	18,4
90 y +	5.264	1.872	7,3	256	10,6	1.115	25,8	21,2
<b>Total</b>	<b>71.180</b>	<b>25.478</b>	<b>100%</b>	<b>2.420</b>	<b>100%</b>	<b>4.316</b>	<b>100%</b>	

Grupo de edad (años)	Hombres							
	Confirmados n	Hospitalizados totales n %		UCI n %		Fallecidos n %		Letalidad(%)
0-9	224	88	0,3	13	0,4	0	0,0	0,0
10-19	342	66	0,2	5	0,1	1	0,0	0,3
20-29	2.331	467	1,3	32	0,9	14	0,2	0,6
30-39	4.843	1.318	3,8	113	3,1	22	0,3	0,5
40-49	8.543	3.441	9,9	319	8,9	78	1,2	0,9
50-59	11.034	5.646	16,2	715	19,9	210	3,3	1,9
60-69	11.390	7.344	21,1	1.200	33,3	697	10,9	6,1
70-79	11.620	8.721	25,1	1.102	30,6	2.005	31,4	17,3
80-89	8.989	6.304	18,1	93	2,6	2.554	40,0	28,4
90 y +	2.572	1.410	4,1	9	0,2	811	12,7	31,5
<b>Total</b>	<b>61.888</b>	<b>34.805</b>	<b>100%</b>	<b>3.601</b>	<b>100%</b>	<b>6.392</b>	<b>100%</b>	

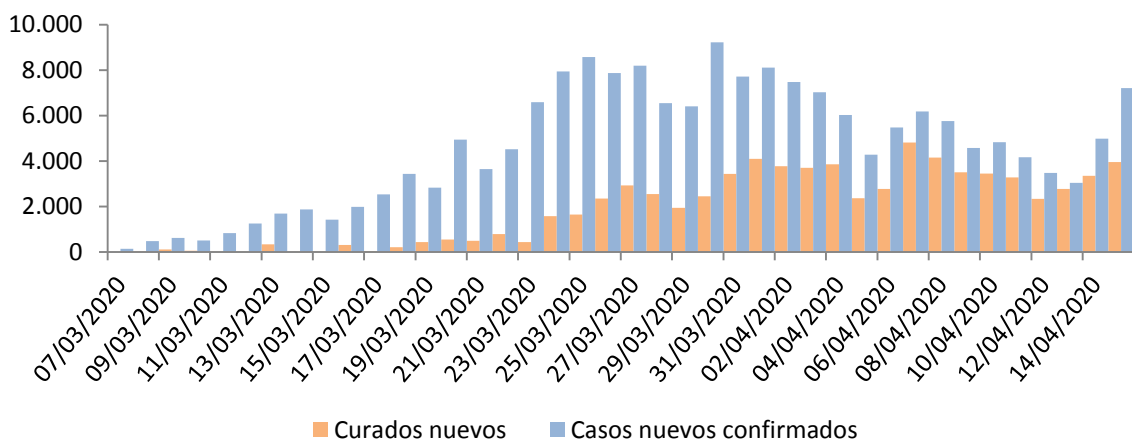
\*Datos obtenidos del análisis sobre 133.068 casos notificados con información disponible de edad y sexo. Estos datos se actualizan permanentemente, pudiendo sufrir alguna modificación. Fuente: elaboración propia

**Figura 1.** Casos diarios confirmados de COVID-19 por fecha de notificación, diagnóstico e inicio de síntomas.



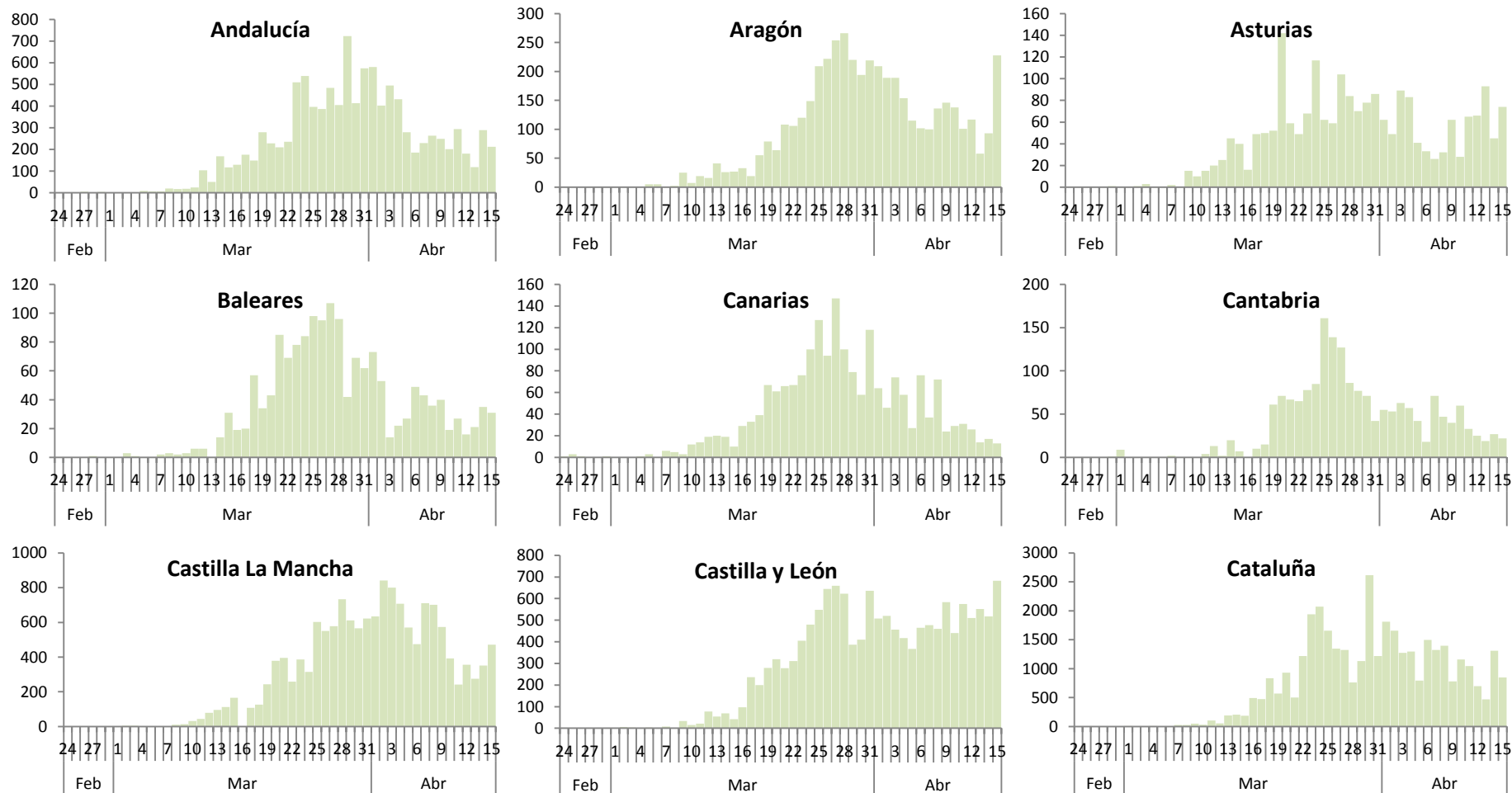
\*Se dispone de fecha de inicio de síntomas en 90.706 casos y de diagnóstico en 103.977 casos

**Figura 2.** Casos diarios confirmados de COVID-19 y casos nuevos curados (datos de alta)\* por fecha de notificación, 16.04.2020 (datos consolidados a las 21:00 horas del 15.04.2020).



\*Datos de alta epidemiológica excepto para aquellas Comunidades Autónomas que sólo notifican alta hospitalaria.

Figura 3. Casos diarios confirmados de COVID-19 por fecha de notificación por Comunidades Autónomas, 16.04.2020 (datos consolidados a las 21:00 horas del 15.04.2020).





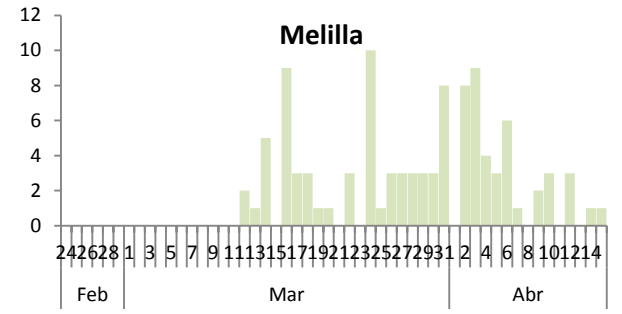
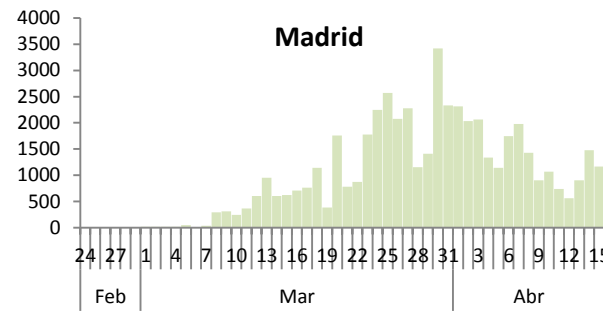
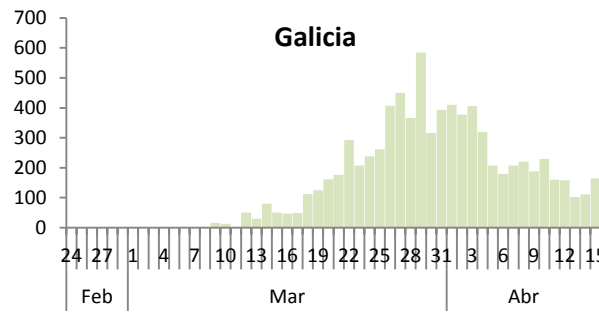
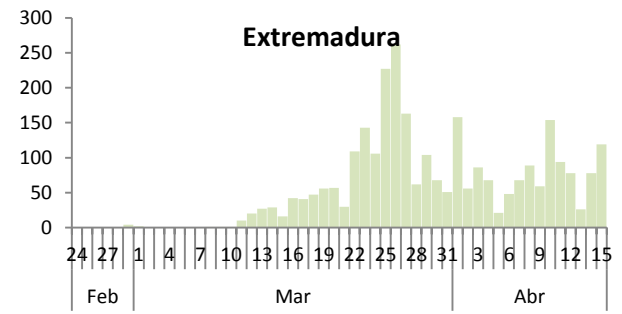
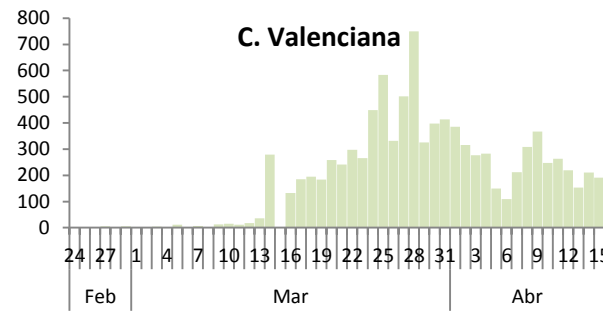
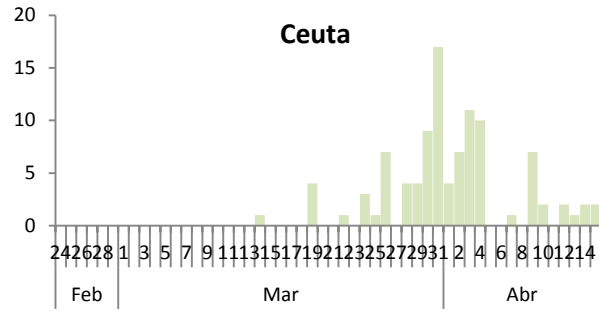
GOBIERNO DE ESPAÑA

MINISTERIO DE SANIDAD

SECRETARIA GENERAL DE SANIDAD

DIRECCIÓN GENERAL DE SALUD PÚBLICA, CALIDAD E INNOVACIÓN

### Centro de Coordinación de Alertas y Emergencias Sanitarias





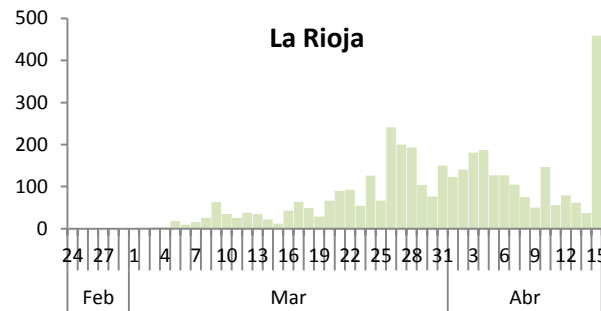
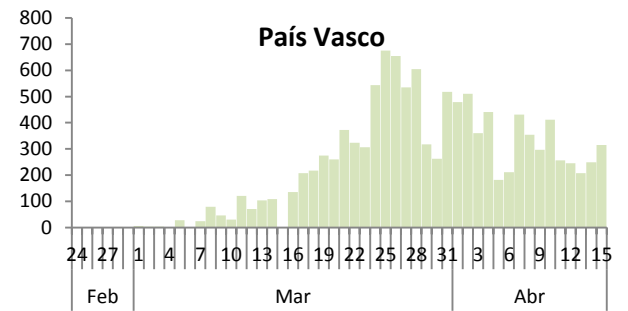
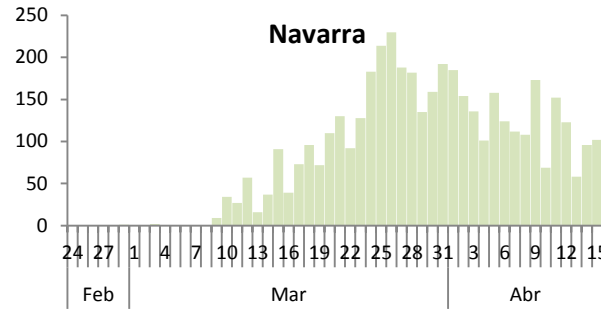
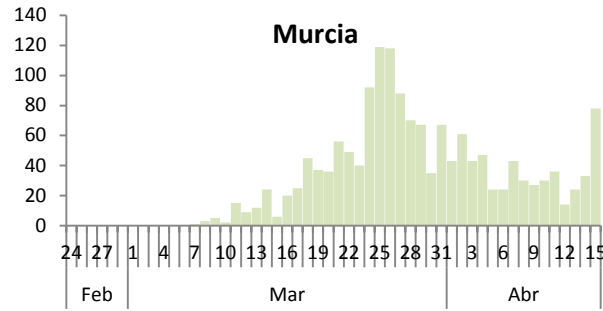
GOBIERNO DE ESPAÑA

MINISTERIO DE SANIDAD

SECRETARIA GENERAL DE SANIDAD

DIRECCIÓN GENERAL DE SALUD PÚBLICA, CALIDAD E INNOVACIÓN

### Centro de Coordinación de Alertas y Emergencias Sanitarias





## SITUACIÓN INTERNACIONAL (datos consultados a las 7:00 horas del 16.04.2020)

### Situación en Europa:

En Europa, hasta el día de hoy se han notificado al menos 1.003.117 casos confirmados. (Tabla 5) Los países con más casos notificados son España (182.816), Italia (165.155), Alemania (127.584), Francia (106.206) y Reino Unido (98.476). El país con mayor número de fallecidos es Italia (21.645) seguido de España (19.130), Francia (17.167) y Reino Unido (12.868) (Tabla 6 y Figura 4). En Italia, las regiones más afectadas son Lombardía (62.153), seguida de Emilia Romagna (21.029), Piemonte (18.229) y Veneto (14.624). En Alemania, las regiones más afectadas son Bayern (35.142), Nordrhein-Westfalen (26.383) y Baden-Württemberg (25.881). En Francia, las regiones más afectadas son Île-de-France y Gran Este. Inglaterra (76.371) y Escocia (6.748) son las partes más afectadas de Reino Unido.

**Tabla 5.** Casos confirmados de COVID-19 en Europa. (Datos consultados a las 7:00 horas del 16.04.2020<sup>1</sup>)

	Casos		Casos		Casos		Casos
España	182.816	Irlanda	11.479	República de Moldavia	1.934	Bulgaria	695
Italia	165.155	Suecia	11.445	Islandia	1.720	Chipre	695
Alemania	127.584	Polonia	7.202	Croacia	1.704	Andorra	659
Francia	106.206	Rumanía	6.879	Hungría	1.579	Albania	475
Reino Unido	98.476	Noruega	6.566	Estonia	1.373	Malta	387
Turquía	69.392	Dinamarca	6.511	Eslovenia	1.220	San Marino	372
Bélgica	33.573	Chequia	6.141	Azerbaiyán	1.197	Georgia	300
Países Bajos	28.153	Serbia	4.054	Armenia	1.111	Montenegro	283
Suiza	26.336	Ucrania	3.372	Bosnia y Herzegovina	1.073	Islas Faroe	184
Rusia	24.490	Luxemburgo	3.307	Lituania	1.070	Gibraltar	129
Portugal	18.091	Bielorrusia	3.281	Letonia	908	Mónaco	93
Austria	14.246	Finlandia	3.161	Macedonia del Norte	908	Liechtenstein	81
Israel	12.046	Grecia	2.170	Eslovaquia	835		
	<b>Total</b>						<b>1.003.117</b>

<sup>1</sup> Datos consultados en las páginas web de las autoridades sanitarias de los propios países (los doce países más afectados), en la página web de la Oficina Regional para Europa de la Organización Mundial de la Salud (OMS) y del Centro Europeo de Prevención y Control de Enfermedades (ECDC).

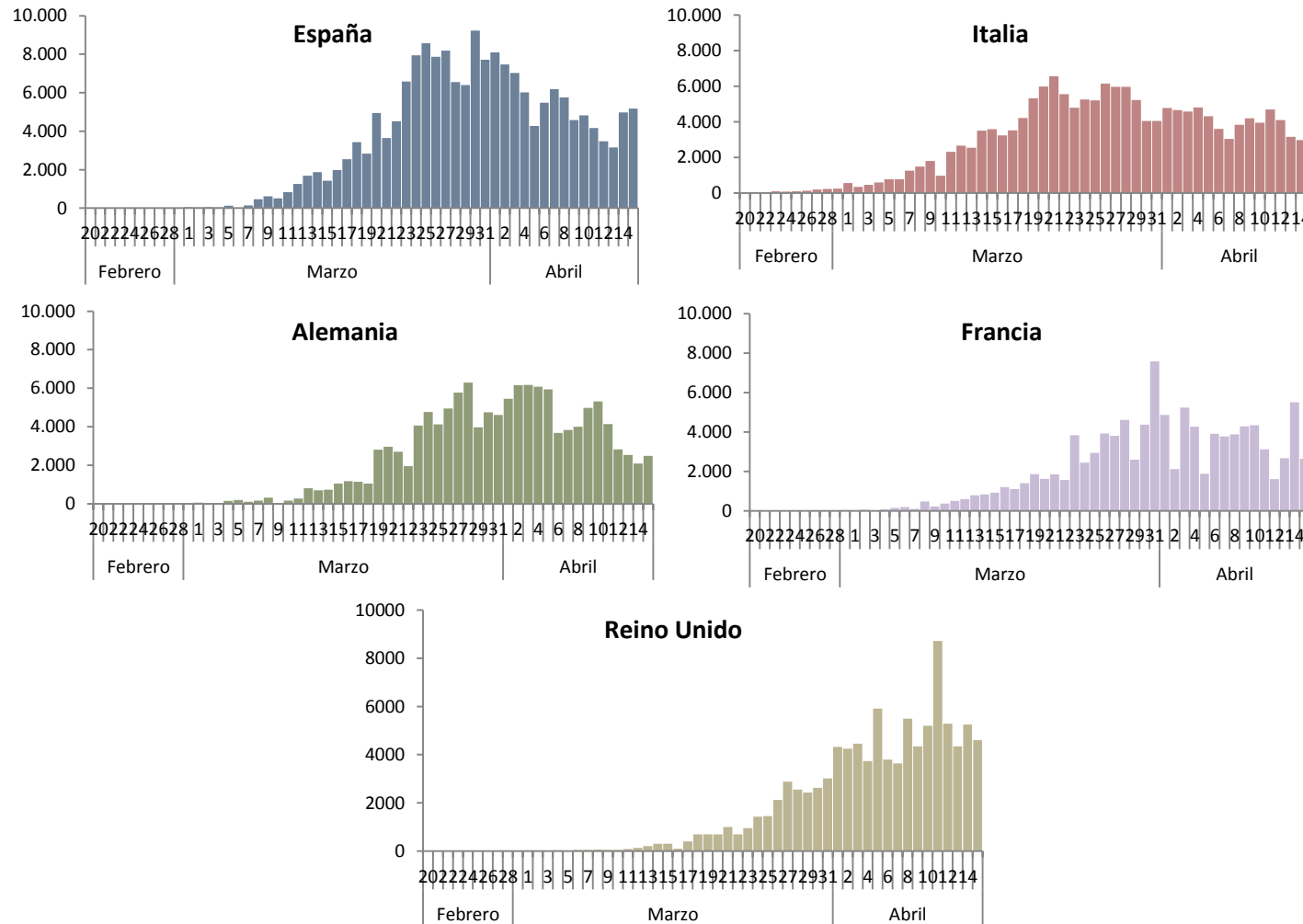
**Tabla 6.** Casos confirmados, IA de los últimos 14 días, nº de fallecidos y letalidad en los doce países más afectados de Europa (Datos consultados a las 7:00 horas del 16.04.2020<sup>2</sup>)

	Casos confirmados	Casos nuevos desde ayer	IA últimos 14 días	Fallecidos totales	Fallecidos nuevos desde ayer	Letalidad
<b>España</b>	182.816	+5.183	154,34	19.130	+551	10,46
<b>Italia</b>	165.155	+2.667	90,91	21.645	+578	13,07
<b>Alemania</b>	127.584	+2.486	72,74	3.254	+285	2,55
<b>Francia</b>	106.206	+2.633	73,47	17.167	+1.438	16,16
<b>Reino Unido</b>	98.476	+4.603	97,47	12.868	+761	13,07
<b>Turquía</b>	69.392	+4.281	62,51	1.518	+115	2,19
<b>Bélgica</b>	33.573	+2.454	177,50	4.440	+283	13,22
<b>Países bajos</b>	28.153	+734	85,38	3.134	+189	11,13
<b>Suiza</b>	26.336	+502	114,10	973	+73	3,69
<b>Rusia</b>	24.490	+3.338	15,38	198	+28	0,81
<b>Portugal</b>	18.091	+643	98,13	599	+32	3,31
<b>Austria</b>	14.246	+186	43,77	393	+9	2,76

IA: Incidencia acumulada (casos acumulados por 100.000 habitantes)

<sup>2</sup> Datos consultados: Italia (Ministerio de Sanidad), Alemania (Robert Koch Institut), Francia (Santé Publique France), Reino Unido (Public Health England), Suiza (Office Fédéral de la Santé Publique), Turquía (Ministerio de Sanidad), Bélgica (Service Public Fédéral Santé Publique, Sécurité de la Chaîne Alimentaire et Environnement), Países Bajos (National Institute for Public Health and the Environment), Portugal (Dirección General de Sanidad), Rusia (Ministerio de Sanidad), Austria (Ministerio de sanidad).

**Figura 4.** Casos nuevos confirmados de COVID-19 por fecha de notificación en Italia, España, Alemania, Francia y Reino Unido. (Datos consultados a las 7:00 horas del 16.04.2020)



### Situación a nivel global y otros países fuera de Europa:

A nivel global hasta el día de hoy se han notificado al menos 1.918.138 casos y 123.126 fallecidos (Tabla 8). Los países de fuera de Europa que han registrado más casos son Estados Unidos (605.390), China (83.797), Irán (76.389) y Brasil (28.320) (Tabla 7, Tabla 8 y Figura 5). En Estados Unidos, los Estados que más casos han notificado son Nueva York (201.834), Nueva Jersey (68.824), Massachusetts (28.163) y Michigan (27.001).

**Tabla 7.** Casos confirmados de COVID-19 fuera de Europa. Se incluyen los 10 países más afectados en cada continente. (Datos consultados a las 7:00 horas del 16.04.2020<sup>3</sup>)

América	Casos	África	Casos	Asia-Oceanía	Casos
Estados Unidos	605.390	Sudáfrica	2.415	China	83.797
Brasil	28.320	Egipto	2.350	Irán	76.389
Canadá	27.540	Argelia	2.070	India	12.380
Perú	10.303	Marruecos	1.888	Corea del Sur	10.613
Chile	7.917	Camerún	855	Japón	8.796
Ecuador	7.603	Túnez	747	Australia	6.416
México	5.399	Ghana	636	Pakistán	5.988
Panamá	3.574	Costa de Marfil	626	Arabia Saudí	5.369
República Dominicana	3.286	Níger	570	Filipinas	5.223
Colombia	2.979	Burkina Faso	528	Malasia	4.987

<sup>3</sup> Datos consultados en las páginas web de las autoridades sanitarias de los propios países (los siete países más afectados), en la página web de la Oficina Regional para Europa de la Organización Mundial de la Salud (OMS) y del Centro Europeo de Prevención y Control de Enfermedades (ECDC).

**Tabla 8.** Casos confirmados, IA de los últimos 14 días, nº de fallecidos y letalidad en los siete países más afectados fuera de Europa y a nivel global. (Datos consultados a las 7:00 horas del 16.04.2020<sup>4</sup>)

	Casos confirmados	Casos nuevos desde ayer	IA últimos 14 días	Fallecidos totales	Fallecidos nuevos desde ayer	Letalidad
<b>Estados Unidos</b>	605.390	+26.385	127,75	25.592	+3.340	4,23
<b>China</b>	83.797	+52	0,08	3.352	+0	4,23
<b>Irán</b>	76.389	+1.523	35,48	4.777	+94	6,25
<b>Brasil</b>	28.320	+3.058	9,76	1.736	+204	6,13
<b>Canadá</b>	27.540	+1.394	47,02	954	+131	3,46
<b>India</b>	12.380	+941	0,8	414	+37	3,34
<b>Corea del Sur</b>	10.613	+22	1,24	229	+3	2,16
<b>GLOBAL</b>	Más de 1.918.138			Más de 123.126		

IA: Incidencia acumulada (casos acumulados por 100.000 habitantes)

<sup>4</sup> Datos consultados: Estados Unidos (Centers for Disease Control and Prevention, CDC), China (Chinese Center for Disease Control and Prevention), Irán (OMS), Canadá (Gobierno de Canadá), Brasil (Ministerio de Sanidad), India (Ministerio de Sanidad), Corea del Sur (Ministerio de Sanidad), Global (OMS).

**Figura 5.** Casos nuevos confirmados de COVID-19 por fecha de notificación en Estados Unidos, Irán y Corea del Sur. (Datos consultados a las 7:00 horas del 16.04.2020)

